

SEMINÁRIO REGIONAL

EQUIDADE RACIAL - Cooperação Estado-Municípios nas Políticas Públicas de Equidade Racial no enfrentamento dos efeitos da pandemia.



CENTRO DE EQUIDADE RACIAL
Comitê Intersecretarial de Desenvolvimento Regional e Socioeconômico



SOCIOLOGIA E POLÍTICA
ESCOLA DE HUMANIDADES



| Secretaria de Desenvolvimento Regional

.....
municipios-em-rede.sdr.sp.gov.br

IMPACTOS DA PANDEMIA - PRINCIPAIS DESTAQUES



Educação

- Dificuldade de acesso para aulas remotas;
- Retardamento do processo de formação escolar;
- Ampliação da defasagem educacional;



Trabalho e renda

- Piora da condição social dos jovens, ampliando a busca por trabalho.
- Jovens negros foram mais impactados negativamente no mercado de trabalho.



Saúde

- a pandemia fragilizou a saúde mental e o convívio social dos jovens.



SOCIOLOGIA
E POLÍTICA
ESCOLA DE
HUMANIDADES



CENTRO DE EQUIDADE RACIAL
Comitê Intersecretarial de Desenvolvimento Regional e Socioeconômico



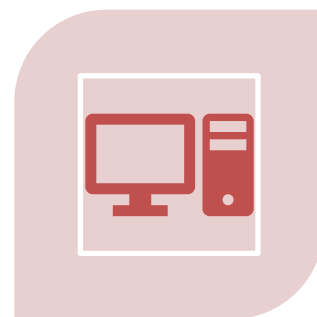
ANÁLISE DE CONJUNTURA



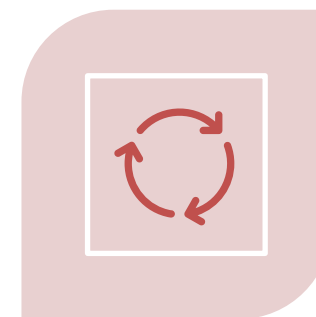
As questões estruturais da sociedade ficaram explícitas.



Economia voltou ao patamar anterior, mas socialmente estamos ainda mais deficitários



Tecnologia e impactos da não democratização do acesso à internet



Sequelas geracionais e complexidade dos impactos e das ações de enfrentamento

Resultados dos GTs

1 Seminário

Jundiaí

- Brotas, Campo Limpo Paulista, Francisco Morato, Franco da Rocha, Hortolândia, Itatiba, Itupeva, Jarinu, Jundiaí, Louveira, Tambaú, Várzea Paulista

Resultados dos GTs

público



Principais impactos



Nuvem de palavras construída a partir dos 20 principais impactos apontados pelos GTs



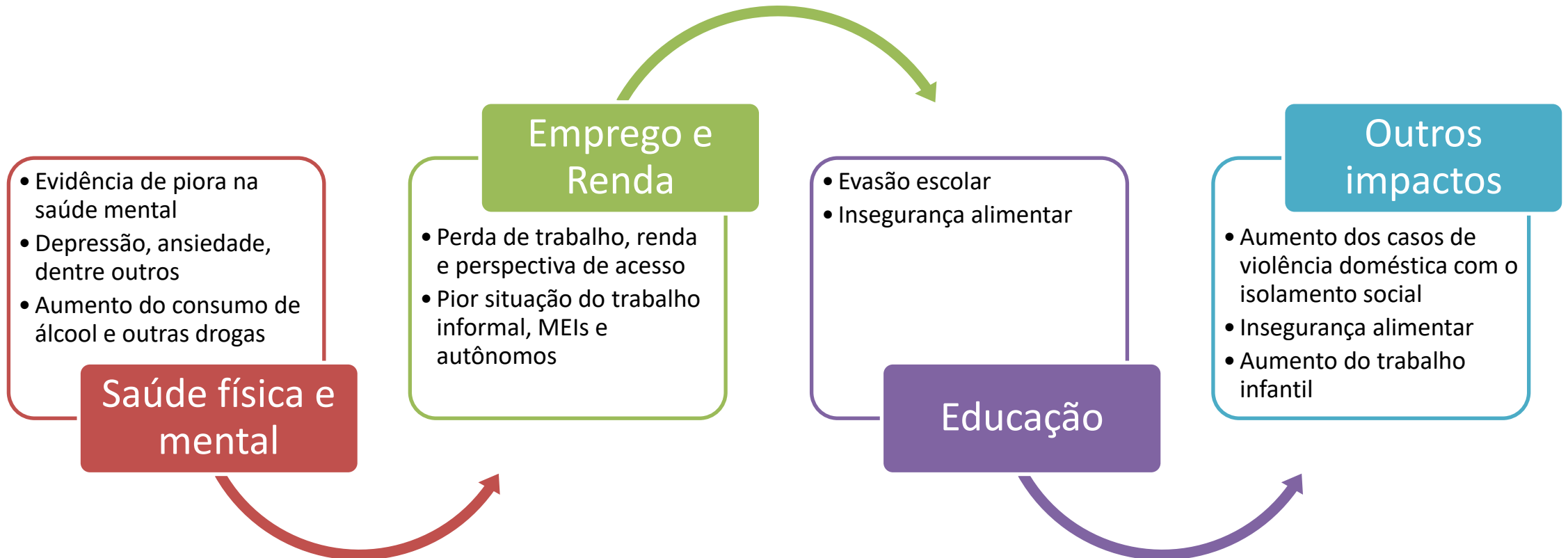
SOCIOLOGIA E POLÍTICA
ESCOLA DE HUMANIDADES



CENTRO DE EQUIDADE RACIAL
Comitê Intersecretarial de Desenvolvimento Regional e Socioeconômico



Principais impactos



Ações e iniciativas

Discussões repercutiram estes temas em todos os grupos

Saúde física e especialmente mental

- Carga horária de atendimento estendida

Educação

- Reforço escolar com atendimento presencial

Programas de inclusão produtiva, trabalho, emprego e renda

Segurança alimentar

- Cartão alimentação
- Arrecadação e distribuição de alimentos



SOCIOLOGIA
E POLÍTICA
ESCOLA DE
HUMANIDADES



Formas de organização – dificuldades e avanços

- Brotas
- Francisco morato
- Franco da rocha
- Hortolândia
- Itatiba,
- Itupeva,
- Jundiaí
- Louveira,
- Tambaú
- Várzea Paulista

Municípios que apontaram gestor específico para políticas para igualdade racial

- Hortolândia
- Jundiaí
- Francisco Morato
- Tambaú
- Fraco da Rocha
- Itatiba

Municípios que apontaram ter (ou estar estruturando) Conselho

- Hortolândia – Comissão de Igualdade Racial, na Secretaria de Desenvolvimento Econômico
- Jundiaí
- Várzea Paulista (Cadeira no Conselho da Cultura)
- Itatiba – Comissão da Igualdade Racial (OAB)
- Hortolândia - Comissão da Igualdade Racial (OAB e Câmara Municipal)

Municípios que apontaram comissões ou outras organizações para políticas para igualdade racial

*Dentre um total de 12 municípios participantes

Dificuldades destacadas

Comunicação e engajamento

Dificuldade em mobilizar o poder público sobre a importância das instâncias de participação

Falta de representação negra nos espaços de poder

Custeio e manutenção dos serviços

Dificuldade na estruturação dos serviços de atendimento, em especial em municípios menores

Falta de atividade permanente dos conselhos

Avanços destacados

Cooperação e representação



- Criação de conselhos e outros canais de participação
- Ampliação da representatividade

Políticas públicas para igualdade racial



- Cursos e capacitações digitais, em especial para trabalho e renda
- Ações transversais

Conectividade e esforço dos serviços locais



- Uso de apps para manutenção dos serviços e comunicação
- Mobilização da sociedade civil

Referências

- **AGÊNCIA BRASIL.** Negros e mulheres chefes de família são maiores vítimas da pandemia. Disponível em: <https://agenciabrasil.ebc.com.br/saude/noticia/2022-03/negros-e-mulheres-chefes-de-familia-sao-maiores-vitimas-da-pandemia>. Acessado em 24/04/22.
- **Atlas da juventude**, 2021. Disponível em: <https://atlasdasiuventudes.com.br/>, acesso em 28 de fevereiro de 2021.
- Boletim **Sou da Paz** Analisa. Panorama da segurança pública – sou da PAZ, 2021. Disponível em: <https://soudapaz.org/o-que-fazemos/conhecer/analises-e-estudos/analises-e-estatisticas/boletim-sou-da-paz-analisa/>, acesso em 28 de fevereiro de 2021.
- BRASIL. Ministério do Trabalho e Emprego. Relação Anual de Informações Sociais (RAIS). 2022.
- CRUZ, **Maria do Carmo Meirelles Toledo**; COSTA, **Greiner Teixeira Marinho**; AMBROZIO, **Luiz Felipe**. Aula aberta sobre “Desafios e lições pós-pandemia para o setor público”, 2021. Disponível em: <https://www.fespsp.org.br/eventos/desafios-e-licoes-pos-pandemia-para-o-setor-publico>, acesso em 29 de outubro de 2021.
- FIOCRUZ. ESCOLA POLITÉCNICA DE SAÚDE JOAQUIM VENÂNCIO. Negros são os que mais morrem por covid-19 e os que menos recebem vacinas no brasil. Disponível em : <https://www.epsjv.fiocruz.br/podcast/negros-sao-os-que-mais-morrem-por-covid-19-e-os-que-menos-recebem-vacinas-no-brasil>. Acessado em 24/04/22.
- GOMIDE, A. DE Á.; PIRES, R. R. C. Capacidades Estatais e Democracia. 1. ed. Brasília/DF: IPEA, 2014. .
- PAULA, **Ana Paula Paes** de. Administração pública brasileira entre o gerencialismo e a gestão social. Revista de administração de empresas, v. 45, n. 1, p. 36-49, 2005.
- LOTTA, **Gabriela Spanghero**. Implementação de políticas públicas: o impacto dos fatores relacionais e organizacionais sobre a atuação dos burocratas de nível de rua no Programa Saúde da Família. 2010. Tese de Doutorado. Universidade de São Paulo.

Muito Obrigado(a).

